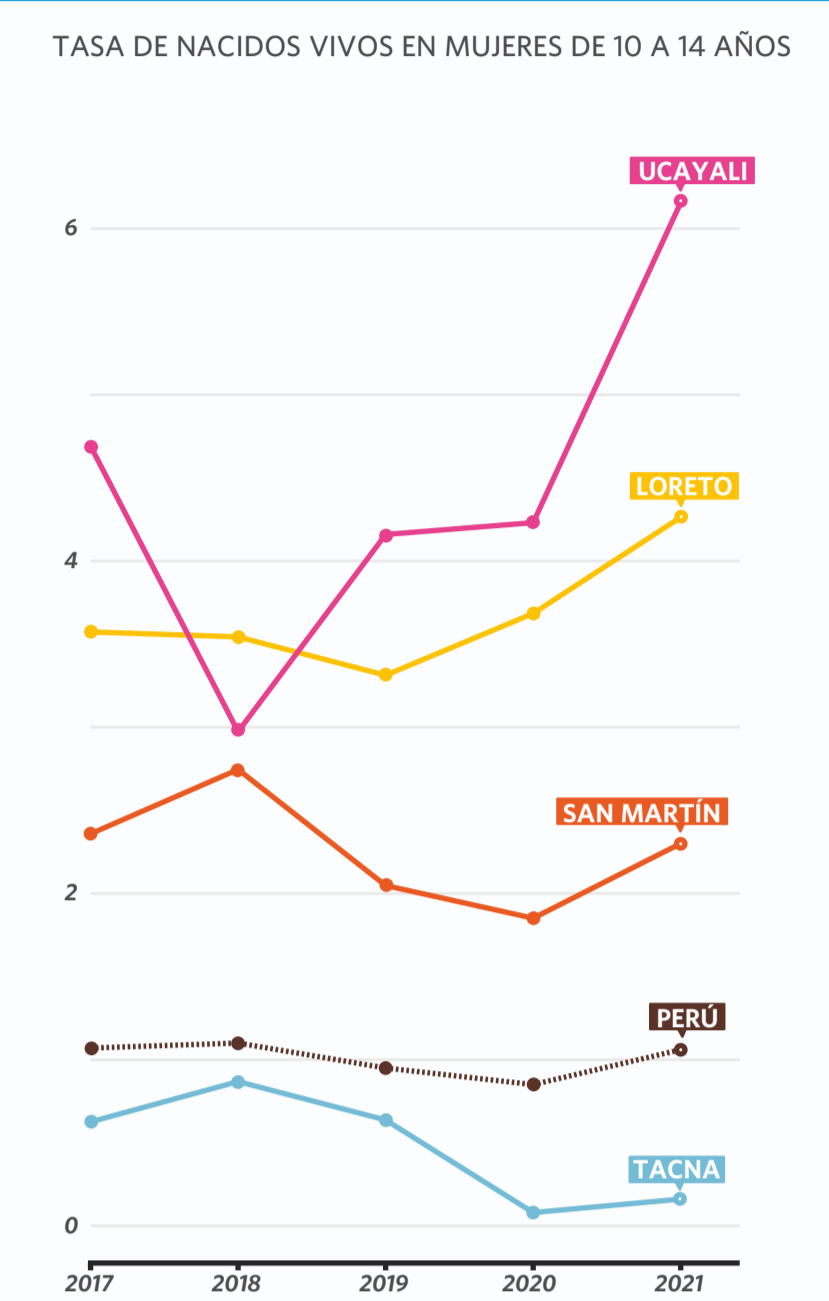


¿Cómo estamos en embarazo y maternidad adolescentes?

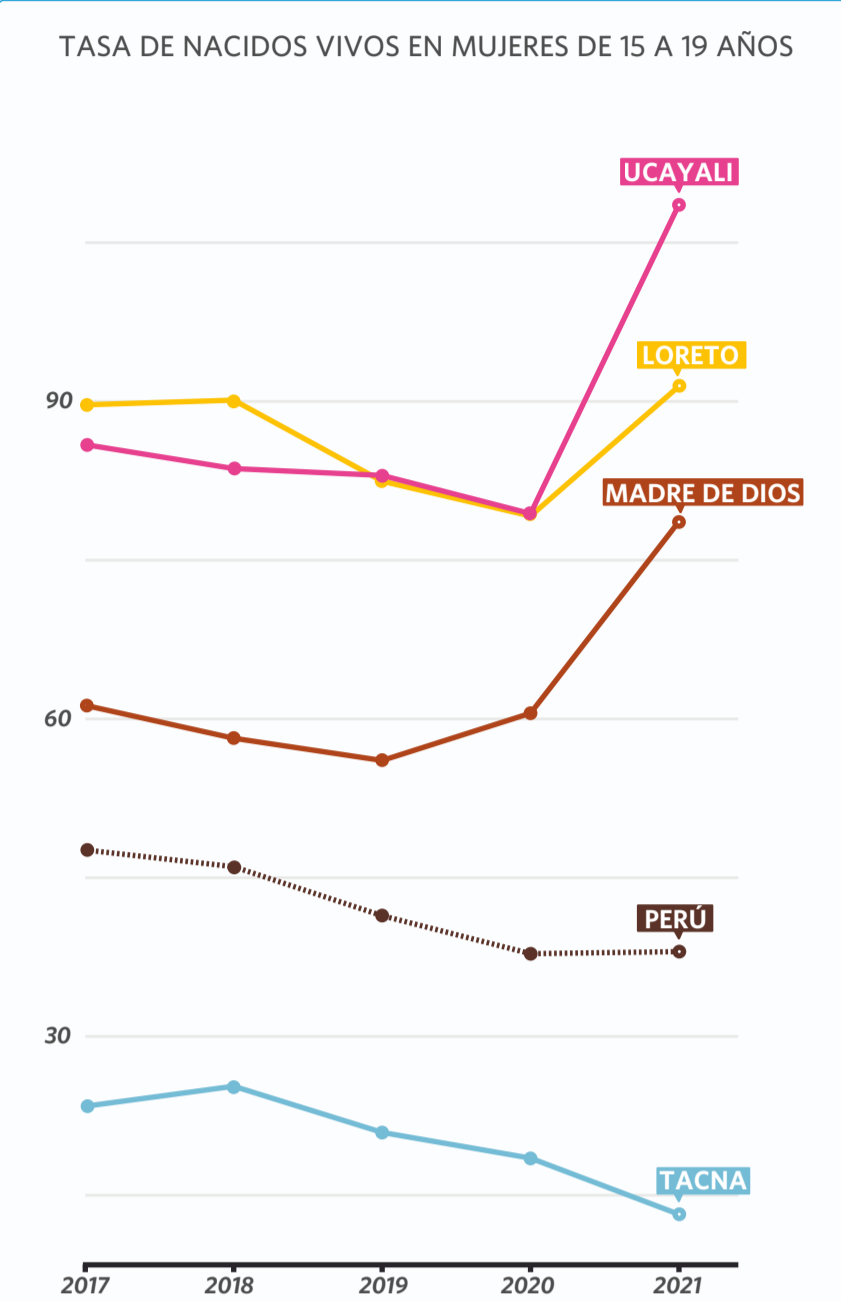
Después de varios años de mejoras en distintos indicadores de embarazo y maternidad adolescentes, el Perú ha experimentado algunos retrocesos y se enfrenta a nuevos desafíos.

Los nacimientos en madres niñas (de 10 a 14 años) han revertido su tendencia decreciente.



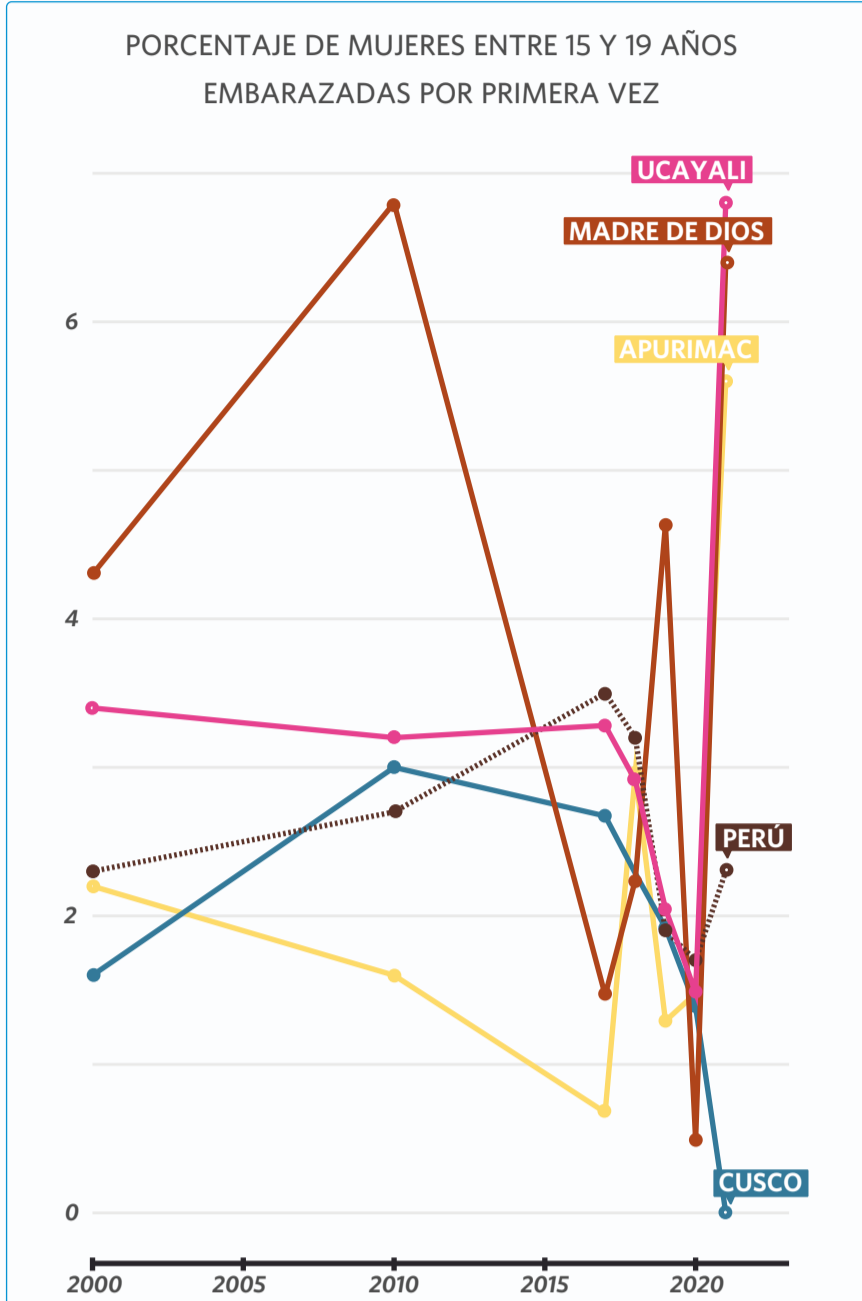
Fuente: Registros de nacimientos informados por el MINSA 2017-2021. Las tasas se computan por cada mil mujeres entre 10 y 14 años, sobre la base de las proyecciones de población del INEI.

Los nacimientos en madres adolescentes (de 15 a 19 años) han aumentado considerablemente en algunos departamentos.



Fuente: Registros de nacimientos informados por el MINSA 2017-2021. Las tasas se computan por cada mil mujeres entre 15 y 19 años, sobre la base de las proyecciones de población del INEI.

Hay un repunte en los embarazos de adolescentes entre los 15 y 19 años.



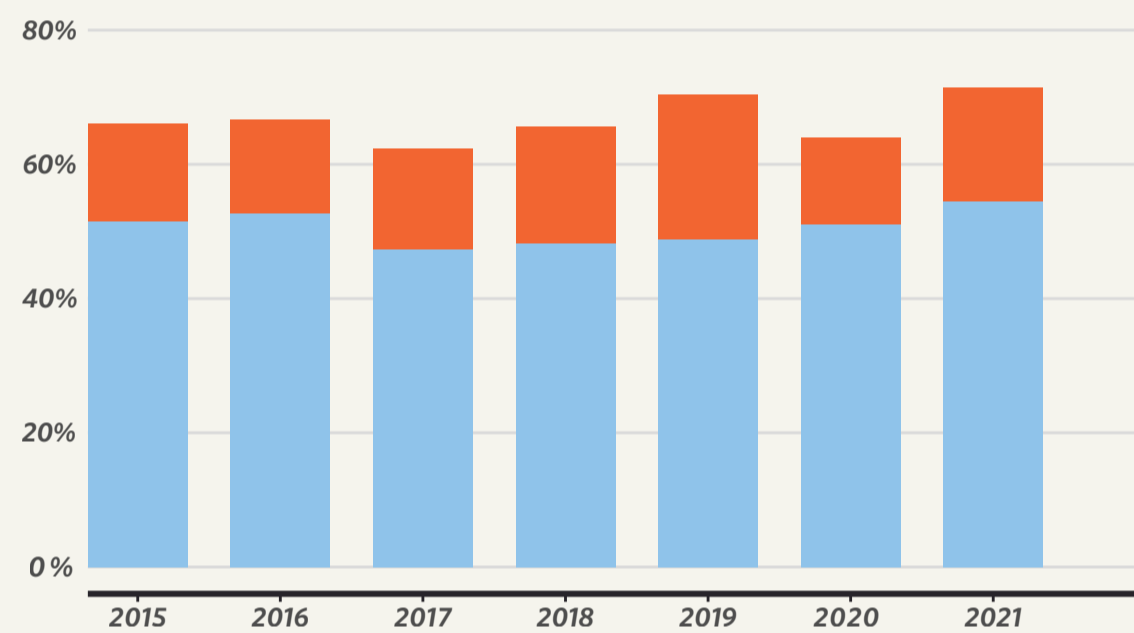
Fuente: ENDES 2017-2021. Mujeres de 15 a 19 años que se encontraban embarazadas por primera vez en el momento de la encuesta. Porcentaje respecto al total de adolescentes en dicho rango de edad, sobre la base de las proyecciones de población del INEI.

Los tres departamentos con mayores desafíos.

El promedio nacional.

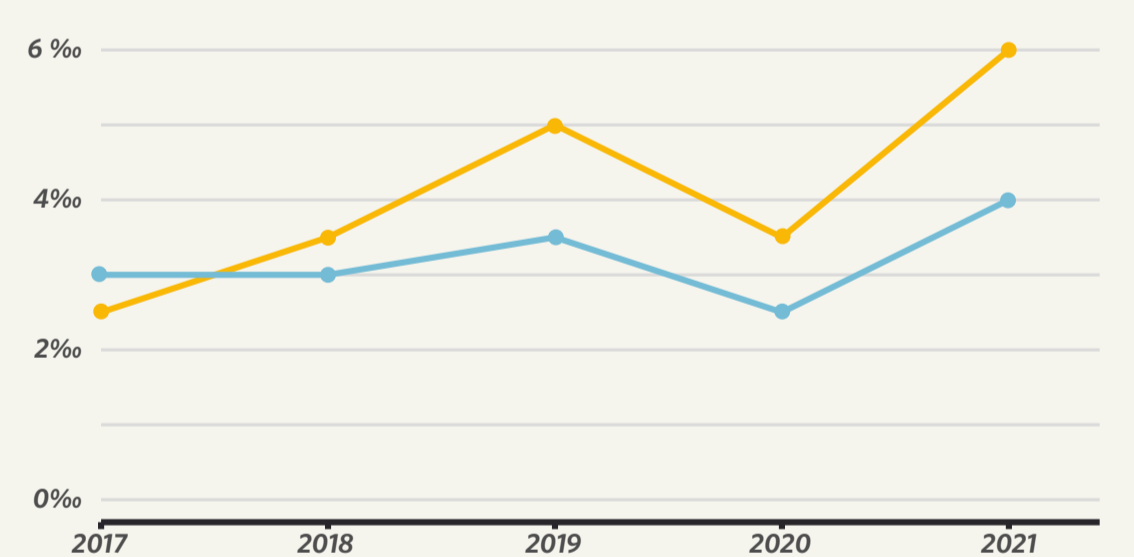
El departamento con mejor indicador.

El uso de métodos anticonceptivos modernos ha aumentado, pero el uso de métodos tradicionales ha permanecido alto.



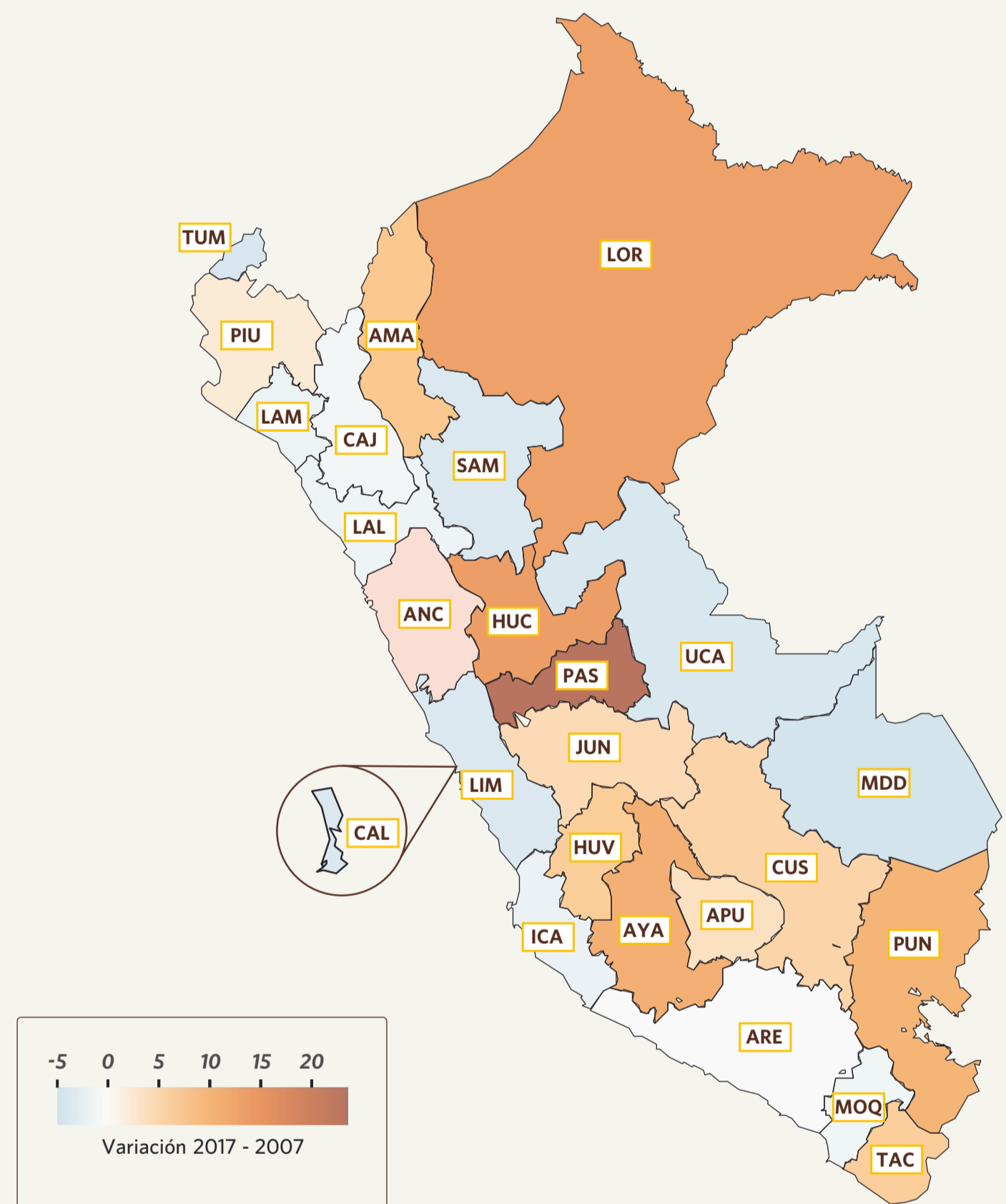
Fuente: ENDES 2015-2021. Porcentaje de uso de métodos anticonceptivos entre las adolescentes unidas de 15 a 19 años de edad.

Las tasas de atenciones en Centros de Emergencia Mujer por casos de violencia sexual contra niñas (10 a 14) y adolescentes (15 a 19) han continuado en aumento luego de la reducción de 2020.



Fuente: Centros de Emergencia Mujer. Tasa de casos atendidos por violencia sexual en los CEM contra mujeres en los rangos de edad señalados, por cada mil mujeres en dichos rangos. Las atenciones brindadas no necesariamente reflejan el total de los casos de violencia sexual.

Entre 2007 y 2017, la tasa de niñas (de 12 a 14 años) que son madres aumentó en 13 departamentos y se redujo en 12 de ellos.



Fuente: Censos de Población y Vivienda 2007 y 2017. Número de mujeres entre 12 y 14 años que declararon haber tenido algún hijo nacido vivo. Se computan tasas por cada mil mujeres en el rango de edad, sobre la base de las proyecciones de población del INEI.

Regiones con mayores desafíos en embarazos y maternidad adolescentes.

Las uniones tempranas en menores de 15 se han reducido en las últimas décadas, pero han aumentado las uniones de menores de 20 años, así como el porcentaje de adolescentes entre 15 y 19 con actividad sexual reciente.

FECUNDIDAD

DEPARTAMENTO	TASA (POR MIL) DE ADOLESCENTES DE 15 A 19 AÑOS QUE SON MADRES (2017) /1	EVOLUCIÓN 2007-2017*
PERÚ	101.4	↓
UCAYALI	209.4	↓
LORETO	201.5	↓
AMAZONAS	178.8	↓
SAN MARTÍN	177.3	↓
MADRE DE DIOS	154.9	↓
TUMBES	153.1	↓
HUANUCO	136.9	↓
CAJAMARCA	135.4	↓
AYACUCHO	127.7	↓
HUANCAVELICA	124.8	↓

DEPARTAMENTO	PORCENTAJE DE NIÑAS QUE SE UNIERON ANTES DE LOS 15 AÑOS (2020) /2	EVOLUCIÓN 2000 - 2019 - 2020*
PERÚ	1.5	↓
UCAYALI	4.1	↓
LORETO	5.3	↓
AMAZONAS	2.3	↓
SAN MARTÍN	2.0	↓
MADRE DE DIOS	2.0	↓
TUMBES	4.3	↓
HUANUCO	1.6	↓
CAJAMARCA	2.9	↓
AYACUCHO	1.9	↓
HUANCAVELICA	0.8	↓

DETERMINANTES DEL EMBARAZO

DEPARTAMENTO	PORCENTAJE DE NIÑAS QUE SE UNIERON ANTES DE LOS 20 AÑOS (2020) /3	EVOLUCIÓN 2000 - 2019 - 2020*
PERÚ	31.2	↓
UCAYALI	49.9	↓
LORETO	53.3	↓
AMAZONAS	43.9	↓
SAN MARTÍN	43.0	↓
MADRE DE DIOS	48.7	↓
TUMBES	46.0	↓
HUANUCO	42.3	↓
CAJAMARCA	38.7	↓
AYACUCHO	27.2	↓
HUANCAVELICA	44.9	↓

DEPARTAMENTO	PORCENTAJE DE ADOLESCENTES DE 15 A 19 AÑOS CON ACTIVIDAD SEXUAL RECIENTE (2020) /4	EVOLUCIÓN 2000 - 2019 - 2020*
PERÚ	6.3	↓
UCAYALI	8.9	↓
LORETO	10.1	↓
AMAZONAS	2.4	↓
SAN MARTÍN	12.2	↓
MADRE DE DIOS	9.6	↓
TUMBES	12.5	↓
HUANUCO	7.9	↓
CAJAMARCA	7.2	↓
AYACUCHO	4.3	↓
HUANCAVELICA	2.5	↓

Notas:
 * Los gráficos de evolución de las variables muestran puntos para cada observación disponible en el tiempo. Los puntos rosados muestran el valor máximo del indicador y los puntos verdes muestran el valor mínimo para cada departamento, dentro del periodo indicado.
 /1 Fuente: Censos de Población y Vivienda 2007 y 2017. Número de mujeres entre 15 y 19 años que declararon haber tenido algún hijo nacido vivo. Tasas calculadas por cada mil mujeres entre 15 y 19, sobre la base de las proyecciones de población departamental del INEI.
 /2 Fuente: ENDES 2000, 2019 y 2020. Porcentaje de adolescentes de 15 a 19 años, en el momento de la encuesta, que se unieron en matrimonio o convivencia antes de los 15 años.
 /3 Fuente: ENDES 2000, 2019 y 2020. Porcentaje de mujeres de 20 a 24 años, en el momento de la encuesta, que se unieron en matrimonio o convivencia antes de los 20 años.
 /4 Fuente: ENDES 2000, 2019 y 2020. Porcentaje de mujeres entre 15 y 19 años de edad que declararon haber tenido actividad sexual en las cuatro semanas anteriores a la encuesta.

El Mapa del embarazo y la maternidad adolescentes en el Perú es un esfuerzo del UNFPA por recopilar y difundir los datos y las tendencias de indicadores relacionados al embarazo, maternidad y fecundidad de niñas y adolescentes entre los 10 y los 19 años de edad. Esta infografía resume la información del estudio Mapa del embarazo y la maternidad adolescente en el Perú, y contiene tendencias de los indicadores hasta el año 2021. La información contenida en él se ajusta a la terminología y métodos de estimación de indicadores de uso regular en el Sistema Estadístico Nacional.



Explora estos y otros indicadores a nivel departamental en el Dashboard del Mapa del embarazo y la maternidad adolescentes.

Contacto:
perucomunicaciones@unfpa.org